

BF5Days 2023

Kurzinformationen zu den Lauftagen



Tag 0; 28.07.2023

Abholung der Wettkampfunterlagen und Startnummern. Vorbestellte Kleidung kann auch abgeholt werden.

WKZ: Tourismusinformation Bodenmais im Bahnhof

Adresse: Bahnhofstraße 56, 94249 Bodenmais

Parken: 30 Minuten umsonst am Parkplatz vor dem Haus, Kostenpflichtig in der Tiefgarage, umsonst mit Gästekarte

Öffnung WKZ: 15.00 – 18.00

Generelle Informationen zu Tag 1 bis Tag 3

Es gilt für alle 3 Tage:

WKZ: Langlaufzentrum Bretterschachten, Gastronomie wird angeboten.

Entfernungen:

Parken – WKZ: 100m – 500m

Parken: Leider gibt es ein begrenztes Parkplatzangebot welches aber ausreichend sein sollte. Es wird empfohlen den öffentlichen Bus von Bodenmais zum Bretterschachten zu nehmen, der direkt am WKZ hält und mit dem GUTI Ticket kostenlos ist. Wir werden uns wieder für Verstärkerbusse im 30 Minuten Takt einsetzen!

Wohnmobile: Diese können auf dem öffentlichen Parkplatz parken, dieser hat festen Untergrund. Der Überlaufparkplatz ist nicht für Wohnmobile geeignet, deshalb empfiehlt es sich entweder auf den Bus umzusteigen oder eher früh am WKZ zu sein. Wie auf allen Parkplätzen ist das Parken Übernacht nicht erlaubt.

Hunde: Die Natur um den Bretterschachten ist hochsensibel. Das überregionale Auerhahn Schutzgebiet grenzt direkt ans WKZ, an das Laufgebiet angrenzend brüten seltene Wanderfalken. Deshalb wurde uns von Forsten auferlegt dass Hunde zwar erlaubt sind aber immer an der Leine geführt werden müssen. Hunde dürfen nicht beim Laufen mitgenommen werden. Bitte beachtet diese Regeln da sonst das Gebiet für Aktivitäten gesperrt wird.

BF5Days 2023

Kurzinformationen zu den Lauftagen



Tag 1; 29.07.2023

Erster Start: 12.00

Öffnung WKZ: 9.00

Weg zum Start/Ziel:

Bus Shuttle vom WKZ zum Zielareal, mindestens alle 15 Minuten, Fahrtzeit ca. 8 Minuten

Haltestelle direkt am WKZ.

Kleiderablage an der Haltestelle im Wald.

Entfernungen:

Bus Shuttle Haltestelle – Start: 400m

Ziel – Bus Shuttle Haltestelle: 600m

Karte: Hohlstein

Maßstab: 1-7500; Äquidistanz: 5m

Laufgebiet: Das Laufgebiet ist definiert durch die Hänge des Hohlstein die nach Osten abfallen, im unteren Teil steil. Es kann als eher wild definiert werden, auch wenn es ein dichtes Schneisen- und Wegenetz gibt. Der Wald ist teils offener Laubhochwald (Weiß), der sehr gut belaufbar ist, aber in Teilen auch sehr grün. Diese Gebiete gilt es taktisch geschickt zu umlaufen. Die unzähligen Felsriegel und Steine fordern genaues navigieren um den Postenstandort korrekt anzulaufen. Wie überall im Mittelgebirgszug des Bayerischen Waldes gibt es nur wenig bis keine flachen Gebiete.

Tag 2; 30.07.2023

Erster Start: 10.00

Öffnung WKZ: 8.30

Weg zum Start/Ziel:

Bus Shuttle vom WKZ zum Zielareal, mindestens alle 15 Minuten, Fahrtzeit ca. 8 Minuten

Haltestelle direkt am WKZ.

Kleiderablage am Start, Start wird auf dem Weg Ziel – Haltestelle passiert

Entfernungen:

Bus Shuttle Haltestelle – Start: 500m

Ziel – Bus Shuttle Haltestelle: 700m

Karte: Dachsriegel

Maßstab: 1-5000; Äquidistanz: 5m

Laufgebiet: Das Laufgebiet ist definiert durch das Felsenlabyrinth des Dachsriegels. Um diese Felsformationen akkurat zuordnen zu können haben wir einen Kartenmaßstab von 1-5000 gewählt. Der Wald um die großen Felsformationen ist generell sehr offen und gut belaufbar. Einige der umliegenden Hänge sind sehr dicht bewachsen. Auf dem Weg zwischen den verschiedenen Felsgebieten gilt es diese sehr rauen Gebiete taktisch geschickt zu umlaufen. Wie überall im Mittelgebirgszug des Bayerischen Waldes gibt es nur wenig bis keine flachen Gebiete.

BF5Days 2023

Kurzinformationen zu den Lauftagen



Tag 3; 31.07.2023

Erster Start: 10.00
Öffnung WKZ: 8.30

Entfernungen:

WKZ – Start: 800m
Ziel – WKZ: 800m (Start und Ziel sind am selben Ort)

Karte: Kießriegel

Maßstab: 1-5000; Äquidistanz: 5m

Laufgebiet: Das Laufgebiet ist definiert durch die großen Felsgebiete des Kießriegels, die allesamt an einem nach Süden abfallenden Hang liegen, der im oberen Teil steil, im unteren Teil gemäßigt abfällt. Um diese Felsformationen akkurat zuordnen zu können haben wir auch an diesem Tag einen Kartenmaßstab von 1-5000 gewählt. Bis auf kleine Ausnahmen ist der gesamte Hang offen und gut, im unteren flacheren Teil sehr gut belaufbar. Die Bahnen sind wie eine klassische Mitteldistanz gelegt, mit vielen Posten, kurzen Postenabständen und mehreren Richtungswechseln. Entscheidend wird sein, den Überblick zu behalten und die Posten akkurat zuzuordnen um Schlenker zu nicht zur Bahn gehörenden Posten zu vermeiden.

Tag 4; 01.08.2023

Stadtmeisterschaft Bodenmais, Sprintdistanz

WKZ: Marktplatz im Zentrum von Bodenmais
Erster Start: 16.00
Öffnung WKZ: 14.30

Parken: Es gibt genügend Parkplätze auf dem Benno Fest Platz, der an die Altstadt angrenzt.

Wohnmobile: Diese können ideal auf dem Festplatz parken, dieser hat festen Untergrund. Wie auf allen Parkplätzen ist das Parken Übernachten nicht erlaubt.

Entfernungen:

Parken – WKZ: 800m
WKZ – Start: 200m
Ziel ist direkt am WKZ

Es gibt ein Biergarten direkt am Marktplatz, sowie viele Restaurants in der näheren Umgebung.

Karte: Altstadt Bodenmais

Maßstab: 1-4000; Äquidistanz: 2,5m

Laufgebiet: Die Altstadt von Bodenmais liegt auf einem Hügel in dessen Zentrum der Marktplatz liegt. Der Hügel fällt nach Osten und Süden eher steil, in die anderen Richtungen gemäßigt ab. Charakteristisch für die Altstadt sind Gassen und kleine Straßen, einige schmale Durchgänge und auch steilere Passagen, teils auf Treppen.

BF5Days 2023

Kurzinformationen zu den Lauftagen



Tag 5; 02.08.2022

WKZ: Oberlohries

Erster Start: 10.00

Öffnung WKZ: 8.30

Parken: Leider gibt es in Oberlohries keine Parkplätze. Oler dürfen auf keinen Fall die Straße nach Oberlohries hinauffahren. Es gibt genügend Parkplätze auf dem Festplatz in Bodenmais. Von dort gibt es einen kostenlosen Shuttle Service zum WKZ in Kleinbussen. Erste Busfahrt ist um 8.15

Wohnmobile: Diese können auf dem Parkplatz parken, dieser hat festen Untergrund. Wie auf allen Parkplätzen ist das Parken Übernacht nicht erlaubt.

Entfernungen:

Bushaltestelle – WKZ: 20m

WKZ – Start: 1000m

Ziel ist direkt am WKZ

Karte: Oberlohries

Maßstab: 1:7500; Äquidistanz: 5m

Laufgebiet: Das Laufgebiet liegt auf einem Bergrücken mit einem relativ dichten Wege- und Schneisennetz. Es gibt 3 große Felsengebiet mit unzähligen verschiedenen Formationen, inklusive Felsenkessel und einem Labyrinth aus Felswänden. In diesen Gebieten werden viele Posten stehen und alle Bahnen werden diese anlaufen. Die Hänge des Bergrückens sind eine gute Mischung aus offenen Wäldern und verschiedener Grünstufen mit teils erheblicher Laufbehinderung. Es werden trotzdem schnelle Laufzeiten erwartet, allerdings gibt es wie überall im Mittelgebirgszug des Bayerischen Waldes nur wenig bis keine flachen Gebiete, einiges an Höhenmetern muss in Kauf genommen werden.

BF5Days 2023

Kurzinformationen zu den Lauftagen



Darstellung verschiedener Steinblöcke:

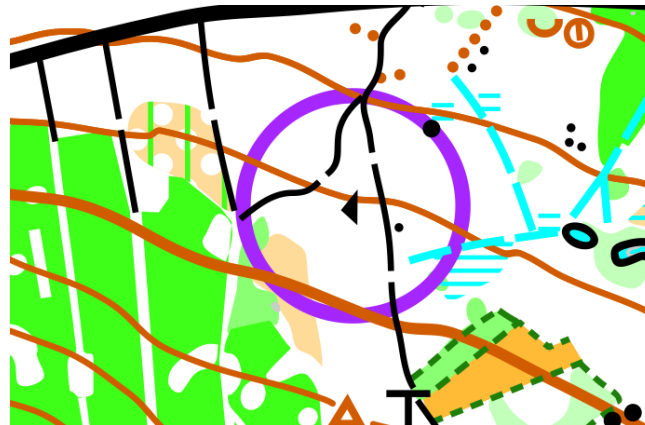
Unsere Laufgebiete sind mit Steinen jeglicher Formen und Größen übersät. Um Steine besser definieren zu können hat unser Kartenzeichner Ingo folgende Zuordnung benutzt:

Symbol 208.1: Blockfeld (einzeln)

Im Gelände:



Auf der Karte:



Als Einzelsymbol beschreibt dieses Zeichen einen **kantigen Steinblock**, der breiter als hoch ist. **Die Ausrichtung des Symbols stellt die Lage im Gelände dar.**

BF5Days 2023

Kurzinformationen zu den Lauftagen

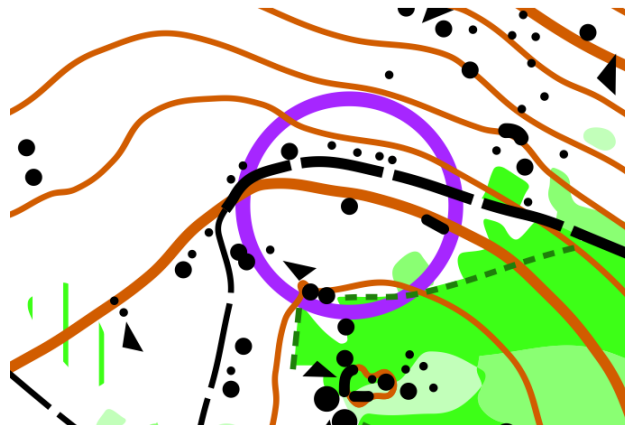


Symbol 204.0 Stein

Im Gelände:



Auf der Karte:



Als Einzelsymbol beschreibt dieses Zeichen einen abgerundeten Stein der höher als breit ist.